

## Psycho-educatie over LVB

# Ollie-methode: door begrip meer grip

*De Ollie-methode is gericht op het helpen van kinderen en jongeren met een licht verstandelijke beperking, hun gezin en andere naasten. Dit gebeurt via passende psycho-educatie. Orthopedagoog en mede-ontwikkelaar van de methode Nicole Jeunet-van Erve geeft uitleg.*

De Ollie-methode bestaat uit verschillende, op maat inzetbare onderdelen.

### Dit ben ik ©2015

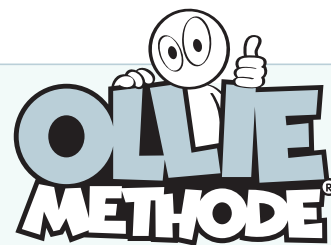
- Systeemgerichte psycho-educatieve behandelmodule
- Pubers en hun ouders
- Groepsbijeenkomsten
- Lotgenotencontact
- Persoonlijke coaching

### Ollie-brein ©2015

- Beeldende uitleg over informatieverwerking
- Hoe gaat dat in een brein zonder en in een brein met LVB

### Ollie's toolbox ©2020

- Basisset met ingrediënten voor psycho-educatie
- Op maat inzetbaar
- Alle leeftijden
- Individueel en in groepsverband



### Ik mag er zijn ©2017

- Lespakket middelbare scholen

### Scholing

- Workshops
- Scholing Ollie's toolbox
- Train de trainer 'Dit ben ik'
- In overleg op maat

### In ontwikkeling

- 'Dit ben ik' jonge kind
- 'Dit ben ik' (jong)volwassene
- Brusjes
- ...

Als orthopedagoog bij Amarant werk ik met kinderen met een licht verstandelijke beperking (LVB) en hun gezinnen. De kinderen, hun ouders en andere betrokkenen, zoals school, ervaren uiteenlopende gedrags- en opvoedproblemen. Zo kunnen kinderen op school onvoldoende meekomen, hebben ze moeite in sociale contacten, zijn ze vaak boos en ervaren ouders onmacht in de opvoeding. In 2015 ben ik, samen met de systeemtherapeut en groepsleiding van de naschoolse dagbehandeling, begonnen met de ontwikkeling van het onderdeel *Dit ben ik* van de Ollie-methode.

### Dagbehandeling

De manier waarop we destijds invulling gaven aan de dagbehandeling sloot niet goed meer aan. De nadruk lag (te) sterk op het kind en minder op het systeem. Er was te weinig vertaling van wat de kinderen leren naar hun dagelijks leven. En doordat ouders te weinig betrokken werden, werkte enkel de jongere aan het verminderen van de ervaren problemen. Daarnaast waren de jongeren, en soms ook de ouders, moeilijk te motiveren en gemotiveerd te houden. Ook hadden zowel de jongeren als de ouders onvoldoende inzicht in het ontstaan van de ervaren problemen. De rol van de LVB hierin herkenden zij vaak niet en ontkenden zij soms ook. Terwijl die een grote impact heeft op het dagelijks leven van zowel de persoon met de beperking als op diens omgeving. (Chronische) over- en soms ondervraging is een vaak voorkomend verschijnsel, met verschillende gedrags- en emotionele problemen als gevolg. In het dagelijks leven is het belangrijk dat zowel degene met de LVB als de omgeving voldoende rekening houden met de beperking en hun aanpak hierop aanpassen. Maar onze ervaring is dat psycho-educatie over LVB vaak niet, of onvoldoende passend gegeven wordt. Hier wilden we met de Ollie-methode verandering in brengen. Ons motto: *Door begrip meer grip.*

### Psycho-educatie

In onze visie moet een behandeling starten met psycho-educatie om effectief de ervaren probleemlast te kunnen verminderen. Ons inziens, en anderen met ons,<sup>1</sup> bevat psycho-educatie meer dan alleen begrijpelijke informatie over iemands beperking. Psycho-educatie is bedoeld om mensen vaardigheden, zelfvertrouwen en tools te geven om hun leven in handen te nemen. Goede psycho-educatie richt zich verder ook op *krachten*. Zo is er aandacht voor dat wat goed gaat, wat vaak niet meer gezien wordt. Dit is ook belangrijk in het leuk laten zijn van, en motivatie voor deelname aan, de behandeling. De verstandelijke beperking verdwijnt niet na psycho-educatie, maar de betekenis ervan wordt anders voor het kind en zijn ouders.<sup>2</sup> *Dit ben ik* - en alle andere onderdelen van de Ollie-methode - richt zich dan ook op inzicht, acceptatie, een reëel en positief zelfbeeld en vaardigheden om met de LVB om te gaan. Er is ook aandacht en begrip voor de specifieke opvoedingstaak van ouders van een kind met een LVB, voor eventuele bijkomende problematiek en voor de rol van omgevingsfactoren. De ervaren last in

gedrags- en opvoedproblemen ontstaat nooit enkel door de persoon met LVB en door de LVB. Doel is het normaliseren en ontschuldigen van personen met een LVB en hun naasten in de ervaren lasten.

### Werkzame bestanddelen en inhoud

De Ollie-methode is onze kijk op psycho-educatie, die op een herkenbare, beeldende en vooral persoonlijke manier wordt gegeven. Op een manier die aansluit bij mensen met een LVB. Hierbij is onder andere gebruik gemaakt van onze eigen ervaringen, van wetenschappelijk onderzoek naar psycho-educatie en van de richtlijn Effectieve interventies LVB.<sup>3</sup> Denk hierbij aan duidelijke, makkelijke taal en passende visuele ondersteuning, waarin de vaak ingewikkelde materie concreet, herkenbaar en duidelijk wordt overgebracht. Het getekende figuurtje 'Ollie' is een belangrijk hulpmiddel. Verder houdt de methode rekening met de LVB in tempo en werkvormen, gericht op ervaren en doen en minder op praten.

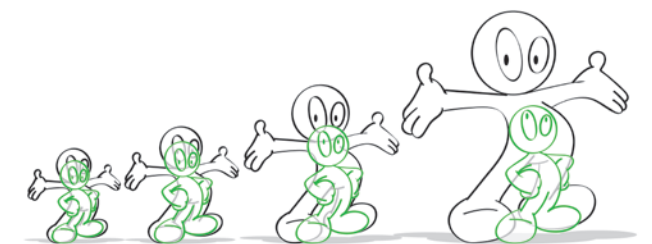
### Twee voorbeelden:

#### 1. De term LVB

LVB staat voor Licht Verstandelijke Beperking, zoals wij ook uitleggen. Maar we gebruiken vooral de term Langzaam Verwerkend Brein. Hiermee hebben jongeren en ouders, in tegenstelling tot 'verstandelijke beperking', geen negatieve associatie. Hierdoor is er vaak minder weerstand, meer herkenning en ontstaat er interesse en opening voor meer psycho-educatie.

#### 2. Uitleg verschil kalenderleeftijd en ontwikkelingsleeftijd

Dit doen we aan de hand van de grote Ollie, die je aan de buitenkant ziet. En de kleine Ollie van binnen, die jonger denkt, voelt en zich gedraagt.



Vervolgens maken we de koppeling met hoe je daar het beste rekening mee houdt, door de lat op de juiste hoogte te leggen. Zo leer je geen dingen te verwachten die de kleine Ollie (nog) niet alleen kan.



## David hoeft niet altijd stoer te zijn

David, een 17 jarige stoere puber met LVB en autisme, liep vast op school en thuis. Hij begreep zelf niet waarom verschillende zaken niet goed lukten. David kon niet veel met zijn gevoelens van onmacht. Hij voelde zich totaal niet begrepen en kon zelf niet goed aangeven wat hij nodig had. Zijn betrokken ouders vonden het moeilijk om hem los te laten.

Ollie heeft een hele wereld voor dit gezin geopend. David herkende, accepteerde en omarmde zijn kleine Ollie. En dus ook dat hij soms 'klein' mag zijn en niet de grote stoere jongen hoeft te zijn die alles zelf moet doen.

Ollie heeft David en zijn zus en ouders geholpen om te begrijpen wat David voelde en deed, maar ook wat David fijn vindt in benadering. Bijvoorbeeld hem voldoende tijd geven informatie te verwerken en daarnaar te handelen. En door te benoemen wanneer de kleine Ollie merkbaar is en dan vragen wat hij op dat moment fijn vindt. Zijn ouders zijn de lat vaker op de goede hoogte gaan leggen, in plaats van te hoog of te laag. Hun deelname aan *Dit ben ik* is al even geleden, maar grote/kleine Ollie is nog steeds onderdeel van hun onderlinge communicatie en wederzijds begrip.

## Daan schrijft een lied

Daan (17) staat niet echt open voor hulp. Hij laat veel weerstand zien, ontkent zijn beperking - LVB en autisme - en vindt het onzin dat zijn omgeving denkt dat hij psycho-educatie nodig heeft. Toch is hij gestart met *Dit ben ik*.

Stap voor stap zakt zijn weerstand, loopt hij niet meer weg uit de groep en gaat hij het gesprek aan. Over het onderdeel 'acceptatie' schrijft hij zelfs een eigen nummer en zingt over zijn fijne ervaring met de module. Hij voelt zich niet meer alleen en heeft oog voor zijn eigen talenten, waaronder het maken van muziek en zichzelf zo uitdrukken. Dat hij echt stappen heeft gezet wat betreft acceptatie, blijkt uit zijn tekst: 'Dit is hoe wij zijn, een ietsje anders brein. Het is niet altijd fijn, maar dit ben ik.'

Daan zegt na afloop dat hij beter heeft leren omgaan met moeilijke situaties. Dat hij zaken bespreekbaar kan en mag maken en dat er naar hem geluisterd wordt. Zijn moeder vindt dat de module een betere band tussen haar en Daan heeft opgeleverd. Waar er in het begin weerstand was, is Daan nu in staat om naar mogelijkheden te kijken en naar dat wat hij wel goed kan. En hij staat open voor vervolgbehandeling.

*Dit Ben Ik - YouTube*

- > Helpende psycho-educatie geeft een duidelijk beeld van wat een LVB betekent in iemands dagelijks leven en eigen context. Psycho-educatie in de Ollie-methode is daarom persoonlijk en op maat. Het netwerk wordt intensief betrokken, zeker de ouders, maar ook andere gezins- en familieleden, leerkrachten en andere betrokkenen. Bij *Dit ben ik* wordt deze informatie overgebracht in groepsbijeenkomsten, met een grote rol voor lotgenotencontact. Dit geldt zowel voor de jongeren als voor ouders. Via persoonlijke coaching wordt de informatie verder verdiept, waar nodig herhaald en toegepast op ieders persoonlijke situatie. Zo is er nog meer aansluiting bij ieders eigen tempo, niveau en dagelijks leven.

## Resultaten

Uit evaluaties, interviews en ROM-metingen blijkt dat jongeren, ouders en professionals zeer positief en tevreden zijn over *Dit ben ik*. Gedrags- en opvoedproblematiek neemt af. Positief ouderlijk gedrag, zelfvertrouwen, inzicht bij ouder en jongere en commitment voor vervolgbehandeling nemen toe.

De ouder-kindrelatie verbetert. Het samen deelnemen vindt men prettig en zorgt voor meer onderling begrip en positiviteit. Ouders geven aan dat zij hun kind en het gedrag beter begrijpen en meer praktische handvatten hebben. Zij zijn zich bewuster van zichzelf en hun rol als ouder.

Het doen en ervaren, de variatie, de persoonlijke vertaling en de visuele ondersteuning (Ollie) ervaren de deelnemers als helpend. Daarnaast vinden zowel jongeren als ouders het contact met lotgenoten erg zinvol. En, niet onbelangrijk, de deelnemers vinden de bijeenkomsten leuk.

Medewerkers hebben het gevoel meer diepgang en resultaat te bereiken. Ze werken meer methodisch en geven aan niet meer anders te willen. Zij merken onder andere dat zij jongeren nu wel kunnen motiveren. Ze betrekken de ouders op een andere, prettige manier. De

vertaalslag naar hun eigen dagelijks leven kan beter gemaakt worden door zowel jongeren als ouders.

## Voor en met cliënten

Alle onderdelen van de Ollie-methode zijn ontwikkeld vanuit literatuurstudie en onze jarenlange praktijkervaring. Daarnaast is er steeds gebruik gemaakt van de visie, ervaringen en feedback van deelnemers (ervaringsdeskundigen) en professionals die aan de verschillende pilots hebben meegewerkt.

Momenteel loopt er een wetenschappelijk onderzoek naar het effect en werkzame bestanddelen van de behandelmodule *Dit ben ik*. Hierdoor kunnen we de inzichten, inhoud en verantwoording waar nodig nog verder aanscherpen.

*tekst: Nicole Jeunet-van Erve, orthopedagoog en NVO-lid.*

*De namen in dit artikel zijn gefingeerd.*

- <sup>1</sup> Vermeulen, P. (2010). *Ik ben speciaal 2. Werkboek Psycho-Educatie Voor Mensen Met Autisme*, Epo.
- <sup>2</sup> Boom, A. & Lujten, J. (2011). Wat heet nog ouderbegeleiding. Hoe help ik ouders met hun kind te praten over de verstandelijke beperking. *Ouderschapskennis*, 14(1), 5-15.
- <sup>3</sup> De Wit, M., Moonen, X. & Douma, J. (2011 en herziene versie 2023). *Richtlijn Effectieve Interventies LVB*. Aanbevelingen voor het ontwikkelen, aanpassen en uitvoeren van gedragsveranderende interventies voor jeugdigen met een licht verstandelijke beperking. Landelijk Kenniscentrum LVB.

## Meer over de Ollie-methode en training hierin:

Ollie-methode.nl, [www.amarant.nl/dit-ben-ik](http://www.amarant.nl/dit-ben-ik)  
ollie-methode@amarant.nl